

中國文物鑒賞辭典

錢題答

主編 高大伦
蔡中民
李映福



漓江出版社

目 录

陶 器

三足钵	(1)
双耳三足壶	(1)
鱼纹盆	(1)
人面鱼纹盆	(1)
舞蹈纹彩陶盆	(2)
曲腹盆	(2)
船形壶	(2)
小口尖底瓶	(3)
人首口瓶	(3)
鲩鱼纹瓶	(3)
鹳鸟石斧瓮	(3)
弦纹罐	(4)
同心圆圈纹浅腹盆	(4)
飞石索纹盆	(4)
旋纹圆点纹盆	(4)
旋纹尖底瓶	(5)
旋纹双釜瓶	(5)
旋纹瓶	(5)
漩涡纹瓶	(5)
四大圈连续纹壶	(6)
四圈涡纹壶	(6)
涡纹壶	(6)
菱纹网纹壶	(7)
菱格纹锯齿纹瓮	(7)
垂弧纹瓮	(7)
蛙纹瓮	(8)
雷纹网格纹单耳杯	(8)
八角星形纹盆	(8)
彩陶背壶	(8)
白陶	(9)
红陶兽形器	(9)
灰陶缸	(9)
彩陶筒形瓶	(9)
刻纹陶壶	(10)
刻纹双联陶壶	(10)

黑陶蛋壳高柄杯	(10)
菱格纹双耳罐	(10)
人头像壶	(11)
变体人形壶	(11)
裸体人像壶	(11)
三足黑陶鼎	(11)
珠绘陶壶	(12)
红陶人物飞鸟罐	(12)
武士俑群	(12)
跪坐俑	(13)
杨家湾汉墓立俑	(13)
杨家湾汉墓骑马俑	(13)
拂袖舞姬俑	(14)
拱手舞姬俑	(14)
彩绘女舞俑	(14)
乐舞杂技俑	(14)
加彩马头	(15)
加彩半身马	(15)
加彩立马	(15)
绿釉陶奩	(16)
绿釉陶井	(16)
绿釉熊足仓	(16)
绿釉楼阁	(16)
绿釉瞭望楼阁	(17)
人物瞭望楼阁	(17)
密县汉墓陶仓楼	(17)
东汉舞俑	(17)
说唱俑	(18)
绿釉九连灯台	(18)
干栏式陶屋	(18)
楼阁式陶屋	(18)
曲尺式陶屋	(19)
望楼模型	(19)
马车	(19)
货艇船模型	(19)
船模型	(20)
三合式陶屋	(20)
城堡模型	(20)
陶水榭	(20)

聘庞图	(393)
鹰击八哥图	(394)
庐山高图	(394)
雪夜访普图	(394)
溪山渔艇图	(395)
桂菊山禽图	(395)
残荷鹰鹭图	(395)
隔江远眺图	(396)
起蛟图	(396)
桃源问津图	(396)
山路松声图	(396)
王蜀宫妓图	(397)
真赏斋图	(397)
葵石图	(397)
榴实图	(398)
文杏双禽图	(398)
竹石雄鸡图	(398)
屈子行吟图	(398)
黄山天都峰图	(399)

录

江上垂钓图	(399)
河上花图	(399)
盘车图	(400)
游华山图	(400)
松鹤图	(400)
宋儒诗意图	(400)
玉壶春色图	(401)
渔翁渔妇图	(401)
丛竹图	(401)
潇湘风竹图	(402)
蓬莱仙境图	(402)

附 录

文物鉴赏常识	(403)
附表一： 文物藏品定级参考标准	(419)
附表二： 一级文物定级参考标准举例	(420)

目 录

聘庞图	(393)	江上垂钓图	(399)
鹰击八哥图	(394)	河上花图	(399)
庐山高图	(394)	盘车图	(400)
雪夜访普图	(394)	游华山图	(400)
溪山渔艇图	(395)	松鹤图	(400)
桂菊山禽图	(395)	宋儒诗意图	(400)
残荷鹰鹭图	(395)	玉壶春色图	(401)
隔江远眺图	(396)	渔翁渔妇图	(401)
起蛟图	(396)	丛竹图	(401)
桃源问津图	(396)	潇湘风竹图	(402)
山路松声图	(396)	蓬莱仙境图	(402)
王蜀宫妓图	(397)		
真赏斋图	(397)		
葵石图	(397)		
榴实图	(398)		
文杏双禽图	(398)		
竹石雄鸡图	(398)		
屈子行吟图	(398)		
黄山天都峰图	(399)		

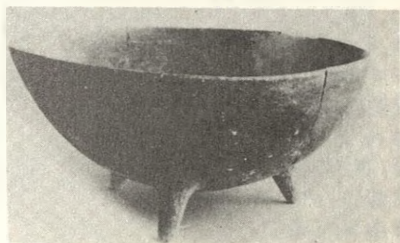
附 录

文物鉴赏常识	(403)
附表一： 文物藏品定级参考标准	(419)
附表二： 一级文物定级参考标准举例	(420)

陶器

三足钵 新石器时代早期。出土于甘肃省秦安县邵店大地湾一期遗址。

高 12.5 厘米，口径 27 厘米。用细泥红陶制成。大口，圜底，钵下有三个实心锥形短足。器物施彩绘，口沿

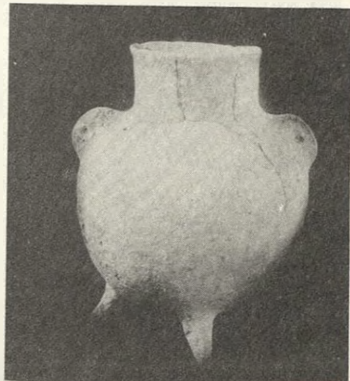


外有一圈红色宽带纹，在此宽带纹下有一片灰斑。外壁表面颜色不纯，为红褐色。内壁为灰黑色。造成内外颜色不一的原因，是由于当时烧制陶器的技术很低，尚处于原始的草创阶段，掌握火候的技术还不熟练。该三足钵是大地湾一期文化的代表性器物。大地湾文化是分布在渭水上游的一支距今约八千年的远古文化。是中国境内发现的最早的新石器文化之一。由于该钵时代久远，因而收藏价值很高。

现藏甘肃省博物馆。

双耳三足壶 新石器时代早期。1978 年出土于河南省新郑县裴李岗遗址。

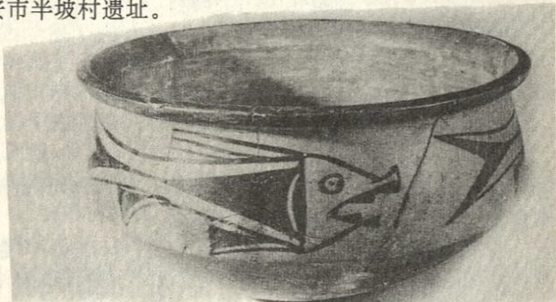
高 13.9 厘米，口径 6 厘米。用细泥红陶制成。形状为圆口，直颈，圆肩，深腹部呈球形，圜底，底部附实心锥状三短足，足向外撇，肩上装饰有半月形双系耳，器表面磨光。由于长期受水侵蚀，器物表皮多已剥落，而且



且在颈部有两道裂缝，其中一道裂缝延伸到了陶壶腹部。此壶是分布在河南中部地区的裴李岗文化的典型器物之一，亦是中國境内至今为止发现的最早的生活用具之一，距今约八千年。具有比较高的收藏价值。

现藏河南省文物考古研究所。

鱼纹盆 新石器时代中期。五十年代出土于陕西省西安市半坡村遗址。



高 17 厘米。口径 31.5 厘米。用细泥红陶制成。盆外壁用黑彩绘成单体鱼纹三尾，构成连续纹饰。鱼为圆目，巨口，露齿，扬鳍，反映了仰韶文化半坡遗址居民同渔猎生活的密切关系。仰韶文化是中国境内分布广阔，延续时间最长的新石器文化，半坡类型代表了仰韶文化两千年发展史的早期阶段。鱼纹是仰韶文化半坡类型的典型纹饰，大多施绘在盆类的内外壁。有单体，也有复体。有写实鱼纹，也有写意鱼纹，还有从鱼纹演变而来的人面鱼纹、对顶三角纹等。这些各种各样的鱼纹，是仰韶文化半坡类型居民奉行鱼图腾的证据。

现藏中国历史博物馆。

人面鱼纹盆 新石器时代中期。五十年代出土于陕西省西安市半坡村仰韶文化遗址。

高 16.5 厘米，口径 39.5 厘米。盆中绘有黑彩的人面纹和鱼纹，对称排列。人面纹外廓为圆形，额的左半部涂成黑色，右半部是一黑色半弧形，有学者认为这反映了当时的文面习俗。眼睛细而平直，鼻梁挺直，神态安详。嘴旁分置两个变形鱼纹，鱼头与人嘴外廓重合。加之两耳旁的两条小鱼，构成形态奇特的人鱼合体，表现出丰富的想像力。人面纹头顶的尖状角形物，可能是发髻，发髻外有鱼的鳍刺形的装饰，显得华丽威武。这种奇特的装束，不会是半坡人平时的穿着打扮，大概是在进行某种宗教活动时的化妆形像。至于鱼纹，基本上是写实，但也稍有变形，很可能是代表人格化的独立神灵——鱼神。此器物制作精致，彩绘绚丽多彩，巧妙地表达出生活中人鱼紧密联系和人们以鱼为图腾崇拜的主题，是一件十分珍贵的文

(桂)新登字03號

中國文物鑒賞辭典

高大倫
蔡中民 主編
李映福

灕江出版社出版

(廣西桂林市南環路159-1號)

郵政編碼：541002

廣西民族印刷廠照排

深圳粵海旭日印刷公司印裝

廣西新華書店發行

開本787×1092 1/16 印張27.75 插頁14 字數1408千字

1991年12月第1版 1991年12月第1次印刷

印 數：1-8000冊

ISBN7-5407-0820-3/G · 140

定價：88.00元